

Ruta del Centenario



Ministerio
**de Educación
y Cultura**



Dirección Nacional
de Cultura
ÁREA ECONOMÍA CREATIVA

**Rutas
Culturales**

Ruta del Centenario

La urbanización de Uruguay fue bastante temprana en relación al contexto regional. El impulso hacia sus ciudades se hizo aún más fuerte a fines del siglo XIX y la primera mitad del siglo XX, cuando el país cumplía cien años de existencia. El centenario se caracterizó por la innovación, los aportes culturales de la inmigración, y el crecimiento económico que trajo esperanza en un futuro mejor, mientras la Primera Guerra Mundial (1914-1918) tenía en jaque al mundo. Es el período que comprende los años de la *belle époque*, el *art nouveau* y la transición hacia el racionalismo pasando por el *art déco* en los años 20 y 30.

Recorridos





Montevideo

El barrio histórico de la ciudad fue originalmente el casco urbano fortificado de San Felipe y Santiago de Montevideo, fundado por la corona española en un proceso ubicado entre 1724 y 1730. Su localización estratégica forma parte del frente defensivo de los españoles por el Río de la Plata. Fue el centro político, administrativo, comercial y cultural del territorio desde sus comienzos, su evolución convirtió a Montevideo en la capital del país.



Circuito Ciudad Vieja

Nodos

■ **LIBRERÍA PURO VERSO ·
EDIFICIO PABLO FERRANDO**
Sarandí 675

Notable por su temprano espíritu innovador, es uno de los edificios más valorados de la ciudad. La obra original, de 1917, fue diseñada por Leopoldo Tosi. Su función inicial fue ser sede de la óptica Pablo Ferrando. La disposición recuerda a las de las antiguas tiendas por departamentos, es un fiel ejemplo del eclecticismo de la *belle époque*, integra referencias historicistas, como el neoclasicismo francés de las mansardas, con el contemporáneo *art nouveau* de las vidrieras y vitrales.

Hoy es una de las librerías preferidas por locales y viajeros,

cuenta con una cafetería en el segundo piso, se realizan actividades culturales como presentaciones de libros y conferencias.



HOTEL PLAZA FUERTE

Bartolomé Mitre 1359

Construido a principios del siglo XX, fue Hotel Artigas y hasta 2019 Hotel Plaza Fuerte, hoy funciona Zag coliving, un nuevo concepto de vivienda compartida pensado para facilitar alquileres transitorios. Su fachada, de líneas eclécticas afrancesadas, se estructura de manera tripartita, con un basamento que abarca la planta baja y el entrepiso, en un desarrollo de dos niveles. Durante el reciclaje, realizado entre 1990 y 1995, se agregó un nivel más.



CASA MOJANA

Rincón 629

Sede del actual Centro Cultural de España, fue inaugurada como ampliación del negocio de Martín Mojana, que funcionaba como ferretería y bazar, y fue un ejemplo de los grandes almacenes de Montevideo.

El diseño original del edificio es de 1921, es el tradicional para locales comerciales en estilo español, con una sucesión de plantas libres y el patio central que las conecta y remata en una claraboya. Se reconocen elementos modernistas, concretamente *art nouveau*. El reciclaje del edificio (2001-2003)

mantiene las columnas de hierro originales, como testigos de la construcción y ejemplos de su calidad.



PALACIO GANDÓS .

Sede del Banco

Interamericano de Desarrollo

Rincón 640

El local comercial de Leoncio Gandós funcionaba a imagen del modelo vigente en el mundo, obra de Juan Mirande, de 1910. Abrió a principios del siglo XX como Hotel Colón, con el comercio en la planta baja, los servicios del hotel en el primer piso y las habitaciones en los pisos restantes, organizadas en torno a dos patios unidos en el último nivel y coronados por tres grandes claraboyas. La inspiración francesa se reconoce en los balcones, herrería, mansardas, y las torretas del último nivel.

Luego de un proceso de reformas y restauración, a inicios de este siglo, fue destinado a sede del Banco Interamericano de Desarrollo.



EDIFICIO PALACIO PIRIA

Treinta y Tres 1328

Fue creado en 1928, por los arquitectos Albérico Ísola y Guillermo Armas, como edificio con viviendas de alquiler; hoy comparte esa función con oficinas y comercios. Sus balcones curvos lo identifican como *art déco* francés, junto con elementos clásicos en el último nivel.



EDIFICIO CENTRAL DEL CORREO

Buenos Aires 467-69

Uno de los edificios más reconocibles de la Ciudad Vieja, destaca entre los demás por su torre de 63 metros de altura y la escalinata que lleva al patio central con una gran claraboya. La construcción de estilo neoclásico data de 1923-1925, es obra del arq. Juan María Aubriot, alberga tanto oficinas de la Administración Nacional de Correos como del Museo Postal.



EDIFICIO CENTENARIO

25 de Mayo 555

Un ejemplo del racionalismo en Ciudad Vieja, es una obra de vanguardia no solamente por sus elementos de diseño, sino también por su integración al paisaje urbano. La obra jerarquiza la esquina por medio de la ejecución de una torre, con indudable lenguaje naval. Fue uno de los primeros edificios de altura del barrio, diseñado hacia 1929 por el célebre estudio de los arquitectos Octavio de los Campos, Milton Puente e Hipólito Tournier.



EDIFICIO POSADAS BELGRANO

Desde sus comienzos, en 1942, ha sido un edificio de oficinas, pensado por el arq. Jorge Herrán. Fue sede del Banco de Montevideo,

posteriormente a la crisis de 2002 albergó al Nuevo Banco Comercial y hoy es la casa central del Scotiabank Uruguay.



PALACIO TARANCO .

Museo de Artes Decorativas

Es el mejor testimonio, en la zona, de la *belle époque* montevideana. Su construcción es especial en su manera de integrarse al entorno de la Plaza Zabala mediante un jardín. Sus fachadas dan hacia 25 de Mayo y Solís y el acceso al hoy museo es a través de la rotonda cubierta ubicada en la esquina de las calles 25 de Mayo y 1º de Mayo.

Sus propietarios originales, la familia Ortiz de Taranco, habían encargado la construcción a profesionales locales, pero no cumplían con sus aspiraciones por lo que decidieron contratar a los franceses Charles Girault, reconocido mundialmente por el *Petit Palais* de París, y Jules León Chiffrot.

Con algunos excesos, predominó la formalidad francesa del siglo XVIII. Los materiales fueron importados, al igual que el mobiliario confeccionado por la Maison Krieger de París, siendo el proyecto de 1907-1908.

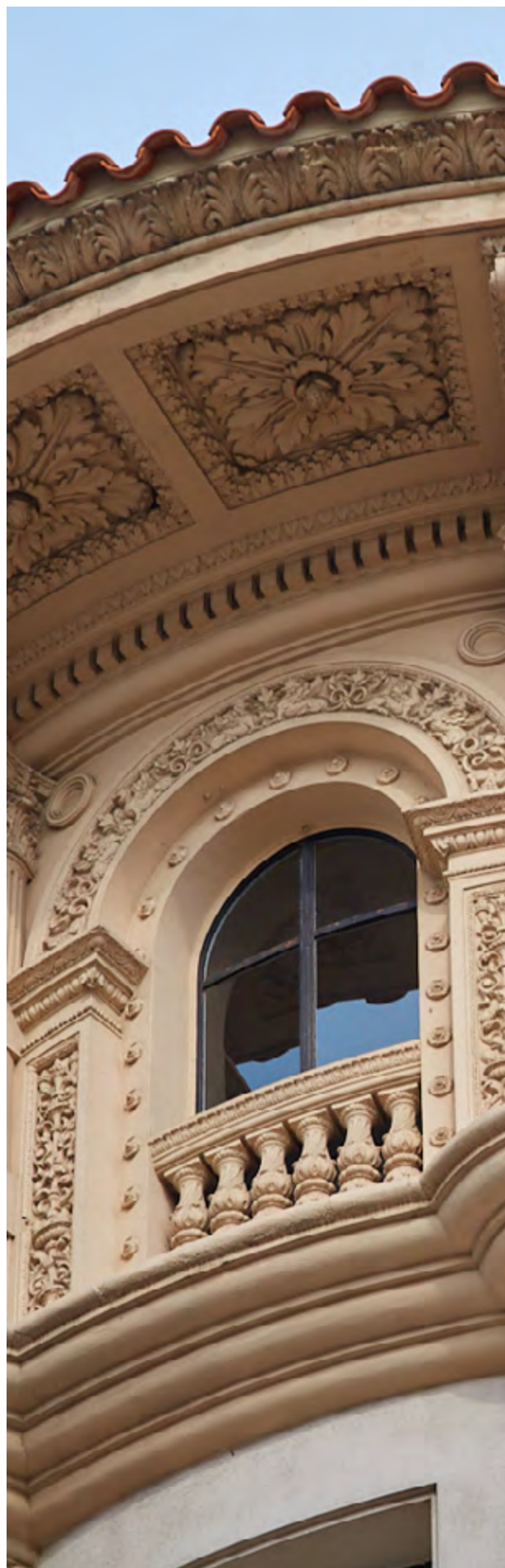
En su interior, la distribución de espacios responde a la tipología de las grandes residencias de la época: locales sociales en planta baja, habitaciones en planta alta, locales de servicio en el subsuelo.

Desde 1972 es el Museo de Artes Decorativas; en 1975 fue declarado Monumento Histórico Nacional. Además de parte del mobiliario y la decoración original, se puede apreciar una colección de pintura y escultura con piezas de alto valor artístico e histórico. En el nivel inferior se exhibe una muestra de arqueología mediterránea.

DIRECCIÓN NACIONAL DE ADUANAS

Rambla 25 de Agosto de 1825
esq. Maciel

La Aduana del Puerto de Montevideo, emplazada desde 1923 en la rambla, es otra obra de Jorge Herrán; un ejemplo notable de la modernización temprana que vivió la ciudad. Los elementos más importantes son su perfil, la torre de más de setenta metros con mirador, visible desde muchos puntos del casco histórico, y su túnel central que conecta la rambla con el puerto.





Circuito Avenida 18 de Julio

La principal avenida de la ciudad fue concebida como eje de la ciudad nueva, la primera expansión del casco colonial, que por su simbolismo y por la gestión del suelo representó la ideología liberal del Estado independiente. Su mayor ancho representa su jerarquía en el damero. Ese primer tramo desde la Plaza Independencia hasta el «Ejido» (campo que no podía ocuparse con viviendas ni plantaciones, que era común a todos los vecinos, que iba desde la ciudad amurallada hasta donde hoy está la calle homónima) es precisamente el de mayor valor patrimonial edilicio y urbano, expresión de las arquitecturas vanguardistas que posicionaron a 18 de Julio como la avenida más atractiva de la ciudad.

Nodos



PLAZA INDEPENDENCIA

Unión de la Ciudad Vieja con el Centro

Ubicada en donde estaba la Ciudadela en el período colonial es el ejemplo perfecto del eclecticismo que caracteriza a la arquitectura de Montevideo. A su alrededor coexisten obras neoclásicas, *art nouveau*, *art déco* y arquitectura moderna. Del período del Centenario destacan dos obras: el Palacio Salvo y el Palacio Rinaldi.



PALACIO SALVO

18 de Julio y Andes

El edificio más emblemático de Montevideo. Fue construido por el arquitecto Mario Palanti a solicitud de los hermanos Ángel, José, y Lorenzo Salvo quienes compraron el predio para edificar un gran hotel. Su diseño estuvo inspirado en La divina comedia de Dante, es gemelo del Palacio Barolo de Buenos Aires. Cuenta con 27 plantas, a la altura del piso 17 tiene cuatro torretas y una torre central con una cúpula y mirador panorámico. En la planta baja está el Museo del tango, en el sitio donde estuvo la Confitería La giralda, escenario del estreno, en 1917, de «La cumparsita», legendaria melodía de Gerardo Matos Rodríguez. Ese inmueble fue demolido en 1923, para dar lugar al Salvo, inaugurado cinco años más tarde.



PALACIO RINALDI

18 de Julio 839

Con sus líneas definidas, detalles de color, y formas geométricas, es considerada una obra maestra del *art déco* montevideano. El edificio de oficinas construido en 1929 es otra de las creaciones de los arquitectos Albérico Isola y Guillermo Armas. Un digno competidor del Salvo por la atención de los amantes de la arquitectura. Forma parte del conjunto arquitectónico presentado a Unesco para ser declarado Patrimonio de la Humanidad.



JOCKEY CLUB

18 de Julio 857

Desde sus inicios hasta los años setenta, el edificio, ideado por José Carré en 1920, era el centro de reunión de público aficionado a las carreras de caballos. Su estética corresponde al eclecticismo historicista que si bien no destaca entre los edificios del entorno por estética, lo hace por su altura y la sobredimensión de los elementos que componen la fachada.



CENTRO DE FOTOGRAFÍA · EDIFICIO BAZAR MITRE

18 de Julio 855

Está emplazado en un estrecho predio entre medianeras, por lo que se optó por la verticalidad enfatizada desde el basamento hasta la culminación del edificio para lograr que su fachada se destaque en la avenida.

Su tipo de vidrieras era un elemento tradicional de las grandes tiendas. Un alero de líneas quebradas y el friso culminan el sector de la vidriera y delinean los volúmenes del edificio sobre la base de un importante ventanal central de líneas quebradas.

Desde su construcción, en 1931, fue destinado a la sastrería El signo rojo. En 1940, hasta la segunda mitad del siglo XX, pasó a ser Bazar Mitre, proyectado por Cayetano Carcavallo. Hoy funciona allí el Centro de Fotografía de

Montevideo que alberga muestras fotográficas, talleres y conferencias, así como el gran archivo de la institución.

EDIFICIO LAPIDO · PALACIO DE LA TRIBUNA POPULAR

18 de Julio 948

En sus orígenes funcionaron las oficinas del periódico La tribuna popular. Hoy es un edificio de apartamentos y oficinas, con comercios en la planta baja. Su diseño modernista, obra de los arquitectos Juan Aubriot y Ricardo Valabrega, sorprendió a Montevideo durante una época aún fiel a las corrientes historicistas. Integra la lista de expresiones *art decó* de la avenida. Es un ejemplo de renovación arquitectónica adaptada al entorno, que enriquece el paisaje desde 1933.

PALACIO BRACERAS · PALACIO BRASIL

18 de Julio 984

La actual sede del Instituto de cultura uruguayo brasileño es una obra de eclecticismo francés que reformula la clásica estructuración de palacio renacentista, elevándose en altura. Fue diseñado por Camillo Gardelle, se construyó a partir de 1918.

En los años ochenta del siglo pasado un incendio destruyó casi toda la ornamentación

interior, incluidos los vitrales. Sin embargo, en los salones sobre 18 de Julio y en el segundo piso, que mantiene el salón de té original, con su carpintería y vitrales perfectamente conservados y el estrado para la orquesta, se puede apreciar el esplendor original del edificio.

PALACIO HEBER JACKSON · MUSEO DEL GAUCHO Y LA MONEDA

18 de Julio 998

Las fachadas de este edificio, que data de 1897, cuentan con una fuerte decoración ecléctica con elementos propios de *art nouveau*. La alta densidad decorativa de las fachadas se continúa en el vestíbulo central de acceso, dominado por la escalinata. Esta lujosa residencia, creada por el arquitecto francés Alfred Massue, fue adquirida por el Banco de la República Oriental del Uruguay, y desde 1985 funciona allí el Museo del gaucho y la moneda, hoy denominado Espacio Cultural Fundación Banco República.

En el museo pueden apreciarse colecciones de gran valor histórico de medallas, billetes, documentación y monedas nacionales y extranjeras. En la sala dedicada al gaucho y tradiciones nacionales, se observan colecciones de platería, esculturas, y objetos cotidianos como mates, bombillas, cuchillos, y monturas; además de arte popular.



EDIFICIO REX · SALA ZITARROSA

18 de Julio 1002

Este inmueble, diseñado por Alfredo James Brown para cine, en 1927, tiene un lenguaje ecléctico que posee rasgos modernistas evidentes en los recursos utilizados, como la policromía de las fajas verticales que enmarcan cada cuerpo del edificio, los vitrales, la herrería, y los azulejos de la cúpula.

En el viejo Cine Rex cantó Carlos Gardel en la década del 20 y fueron exhibidas sus películas, luego de su muerte. En 1996 el gobierno de la ciudad propuso adecuar el edificio para instalar una sala de espectáculos adaptándolo a los requerimientos del momento sin desnaturalizar la obra original. Así nació la Sala Zitarrosa, uno de los principales lugares de espectáculos del país.



THE STANDARD LIFE · EDIFICIO LONDON PARÍS

18 de Julio 1060

En sus inicios, en 1905, este inmueble fue la sede local de la aseguradora inglesa The Standard Life. En 1908 fue adquirido por London París, una gran tienda por departamentos que funcionó hasta 1965, símbolo de la prosperidad que vivía la ciudad. El edificio, diseñado por el arquitecto británico John Adams, era un paseo de compras y también un espacio

de socialización. En el exterior se destaca el techo de mansarda con templete y cúpula con la escultura del Atlas.

En los años noventa se realizaron obras de reacondicionamiento en la planta baja, en donde se instaló una casa de comida rápida, actualmente funciona como edificio de oficinas.



PALACIO CHIARINO

18 de Julio 1117-21

El edificio, de cinco plantas, muestra gran diversidad, por ejemplo en los balcones en herrería artística. Su eclecticismo tardío y lujoso, que acude al repertorio clásico, con inclusión de figuras como las águilas o los leones alados que sustentan los balcones, hace de este edificio un ejemplo de la riqueza de posibilidades que ofrece un lenguaje caracterizado por la libertad de composición. Es un proyecto de 1928 de los arquitectos Antonio Chiarino Ravenna y Bartolomé Triay.



ATENEO DE MONTEVIDEO

Circunvalación Norte de la Plaza de Cagancha

Desde sus orígenes, en 1900, fue un centro cultural, lugar de debate e intercambios de ideas. En sus salas floreció el liberalismo de la Generación del 900, el grupo de autores e intelectuales que tuvo como principales exponentes a

Horacio Quiroga; Julio Herrera y Reissig; Delmira Agustini; Carlos y María Eugenia Vaz Ferreira; Florencio Sánchez, y José Enrique Rodó.

En la concreción del edificio participaron técnicos como José M. Claret Emilio Boix, Julio Vilamajó y el escultor José Luis Zorrilla de San Martín. Llama la atención la tranquilidad de sus líneas, con elementos italianos clásicos y renacentistas, y otros de origen francés, enmarcando la obra en el eclecticismo historicista. Ubicada en un desnivel natural que se extiende hacia la calle Rondeau, esta obra, crea un orden monumental en la esquina y es armónico con el paisaje de la Plaza de Cagancha.



PALACIO MONTERO

Circunvalación Plaza de Cagancha 1356 y 18 de Julio

Este edificio, obra de 1925 del arquitecto Alberto Trigo, lleva con muchos uruguayos el recuerdo del legendario café Sorocabana, templo de la bohemia intelectual montevideana, con sus columnas de nogal y permanente aroma a café brasileño. El café funcionó en su planta baja hasta finales de los ochenta.

Hoy es un edificio de viviendas y oficinas con locales comerciales en planta baja. Los apartamentos se disponen sobre el basamento y un entrepiso de pequeñas ventanas. El último nivel funciona como remate

de toda la composición con un tono barroco, su coronamiento con tejas de cobre refuerza el carácter francés en la imagen general y conduce la vista hacia la cúpula.

Para conocer cómo era Montevideo en esa época, y conocer los personajes que frecuentaban el mítico Sorocabana, se recomienda leer la trilogía de novelas, con Gabriel Keller, de Hugo Burel: *Montevideo noir*, *Sorocabana blues*, y *Noches de bonanza*.



PALACIO PIRIA · SEDE DE LA SUPREMA CORTE DE JUSTICIA

Pasaje de los Derechos Humanos 1310, paso público en Plaza de Cagancha

Fue residencia de Francisco Piria, uno de los personajes más emblemáticos de Uruguay, considerado referente del modernismo. También fue residencia del presidente Juan José de Amézaga, durante su mandato, de 1943 a 1947.

Es una lujosa residencia urbana diseñada por el arquitecto Camilo Gardelle en 1916; ejemplo del período de la *belle époque* montevideana. Su composición tiene un alto carácter decorativo que responde a una imagen de suntuosidad que otorga una digna visual de la vecina Plaza de Cagancha.

El lenguaje de la obra se afilia al eclecticismo historicista.

La clara distribución interna otorga relevancia al gran salón de recepción en el primer piso, reconocible en las fachadas por el predominio de sus vanos. Un hito particular es el *hall* ovalado a doble altura sobre el primer piso, cubierto con vitrales.

EDIFICIO CAFÉ MONTEVIDEO

18 de Julio 1300

Cuenta la leyenda que en una de las mesas del antiguo café, Tito Cabano y Federico Silva compusieron el tango «Madrugada», interpretado por Juan D'Arienzo con la voz de Alberto Echagüe.

El edificio, construido en 1926 en estilo ecléctico historicista, tuvo en su café una clientela variada, periodistas del diario El Día y Radio Ariel; dirigentes políticos batllistas, y artistas del tango. «El Montevideo», como se lo llamaba en la época, fue uno de los principales locales de la vida social del Centro en la época en que el tango ganó su aceptación en las confiterías. La orquesta típica de Juan Esteban Martínez, «Pirincho», actuó durante muchos años en el café.

Hoy es un edificio de oficinas y apartamentos, en la planta baja tiene locales comerciales. Con su cúpula dorada y columnas en mármoles azules, es uno de los edificios más llamativos del Centro.



PALACIO DÍAZ

18 de Julio 1333

Obra de los arquitectos Vázquez Barrière y Ruano, de 1929. Es un edificio en altura entre medianeras que logra en el remate el efecto de torre exenta, lo que remite a la imagen de rascacielos estadounidense, acorde al lenguaje *art déco*.

La imponente verticalidad de la zona de viviendas se manifiesta en el moldurado y el ventaneo. La decoración se reduce a los balcones de herrería artística *déco* y a ciertos remates apuntados en el tramo final.



AVENIDA DEL LIBERTADOR BRIG. GRAL. J. A. LAVALLEJA

Originalmente se denominaba «Diagonal Agraciada», recorre el Centro y la Aguada, desde la Plaza Ing. Juan P. Fabini hasta el Palacio Legislativo. Tiene reglamentada la altura de edificación: todos los edificios deben alcanzar una altura obligatoria, para así conformar un efecto de perspectiva paisajística. En su recorrido se levantan importantes edificios como la Iglesia de la Aguada, el edificio 14 de Mayo, el edificio Lincoln, entre otros. Su planificación responde al intento de cambiar Montevideo, abriendo grandes vías para la movilidad vehicular, densificando sus márgenes con edificios en altura y proponiendo veredas de generosa amplitud

para los peatones. La avenida conectaría el Palacio de las Leyes (Palacio Legislativo), con la sede del Poder Judicial y con la del Poder Ejecutivo. Estas obras no se llevaron a cabo, siendo hoy una de las principales vías de conexión con el centro.



PALACIO LEGISLATIVO

Av. de las Leyes s/n

Ubicado en donde estaba la vieja Plaza General Flores, en las inmediaciones de la zona de la Aguada y el Arroyo Seco, el Palacio Legislativo fue levantado a partir de 1908, en proceso iniciado por el arquitecto italiano Victor Meano y continuado en 1913 por su colega y compatriota Gaetano Moretti, con el profesional uruguayo Eugenio Baroffio, su construcción llevó casi tres décadas. Está dotado de mármoles locales y de maderas de caoba paraguaya.

El Palacio Legislativo es sede, desde su inauguración en 1925, de las cámaras de senadores y representantes, y de la Asamblea General. Tiene despachos de legisladores, el gran Salón de los Pasos Perdidos y una vasta biblioteca. Su estilo ecléctico contiene elementos clásicos y de urbanismo neoclásico. Al conjugarse con la Av. del Libertador Brig. Gral. J. A. Lavalleja, que a su vez entronca con 18 de Julio, se ve la influencia del Barón de Haussmann para la París del imperio de Napoleón II. Desde la

principal avenida capitalina, este palacio asoma hacia el norte como un «partenón», simbolizando con su material la solidez de nuestro sistema republicano. Construido para todos los tiempos, el Palacio Legislativo convoca a uruguayos y extranjeros a visitarlo, y poder apreciar su monumentalidad ligada a la defensa de los valores democráticos de la nación.



Circuito rambla

El área costera de Montevideo concentra edificios considerados tesoros de la arquitectura uruguaya. De los diferentes estilos que se pueden encontrar destaca en esta zona el «estilo náutico», uno de los primeros ejemplos del racionalismo arquitectónico en Uruguay. La sobriedad del náutico, manifestada a través de superficies limpias y formas simples, es producto del cambio de mentalidad posterior a la crisis de 1929 en Estados Unidos, que sustituyó lo suntuoso por lo funcional inspirándose en los avances tecnológicos de la época. Es por ello que la arquitectura náutica tiene una identidad y lenguaje propio; la rambla montevideana convierte a la capital en uno de los polos de esa corriente arquitectónica con edificios emblemáticos como el Proamar, el Yatch Playa Ramírez, el Mástil, y el Yacht club Buceo.

Las construcciones de estilo náutico se caracterizan por emular las formas de los barcos, especialmente los transatlánticos. Un ejemplo recurrente de ello, a lo largo de toda la franja costera, desde el Barrio Sur hacia Carrasco, son las garitas policiales cuya parte frontal recuerda la cabina de mando, y tienen en su parte posterior una ventana circular a modo de ojo de buey.

Nodos



EDIFICIO PROAMAR

Ciudadela y Maldonado

Diseñado en 1934 por el arquitecto Rafael Ruano. Desde la rambla se aprecia su fachada en forma de proa; las ventanas en forma de ojo de buey y la torre central completan su forma de transatlántico. Aporta gran presencia urbana a esa esquina.



PARQUE HOTEL · EDIFICIO MERCOSUR

Rambla Presidente Wilson y Jackson

La actual sede administrativa del Mercosur surge del reciclaje del antiguo Parque Hotel, un edificio emblemático de Montevideo que se terminó de construir en 1909, frente a la playa Ramírez. Intervinieron en distintos tiempos profesionales de la talla de Federico West, Juan Scasso y Leopoldo Tosi.

El hotel fue un establecimiento sofisticado dedicado al ocio y el entretenimiento, propuesta que, si bien emulaba a los hoteles de la costa francesa, resultaba aquí totalmente novedosa. Incluía, además de un hotel de playa, un salón de fiestas, un restaurante y un casino, ofrecía sobre todo un aura de lujoso esplendor, buscando atraer a un público acaudalado.

Desde sus primeros tiempos fue un lugar importante de la vida

social montevideana con fiestas memorables en sus salones y, en carnaval, fue sede de recordables *veglioni* con la actuación de famosas orquestas internacionales y rioplatenses, entre las que se encontraba la de Armando Orefiche y sus Los Lecuona Cuban Boy.

La planta baja tenía el casino, que funcionó hasta 2014; las áreas de recepción; el salón de fiestas, y el salón comedor. Una extensa terraza vinculaba el hotel con el paisaje circundante y permitía disfrutar de actividades al aire libre. Los servicios del hotel se extendían a la playa proporcionando servicio de bar, carpas, agua caliente y toallas. En los pisos superiores estaban las habitaciones, ubicadas en el perímetro de un espacio de distribución central para asegurar que todas se vinculen al exterior.

Los elementos decorativos, bajo la mirada integradora del eclecticismo, se combinaron con mucha libertad, tanto recursos propios de la tradición clásica como del *art nouveau*. La prestigiosa cultura francesa fue puesta al servicio de una arquitectura local.

En 1997 la Intendencia de Montevideo decidió ceder el Parque Hotel al Poder Ejecutivo para instalar allí la Secretaría Administrativa del Mercosur, por lo que hoy este inmueble se denomina Edificio Mercosur.



YACHT PLAYA RAMÍREZ · MCDONALD'S PARQUE RODÓ

Rambla Presidente Wilson y
Sarmiento

Una obra llamativa de la rambla es el edificio del antiguo restaurante El yacht, donde después funcionó el complejo gastronómico Mercado del Parque, luego una discoteca, y actualmente un restaurante de comida rápida. Inspirado en la presencia cercana del Río de la Plata, el edificio, que data de 1937, presenta marcadas características de la arquitectura náutica; se puede reconocer en sus ojos de buey, terrazas, y barandas, con referencias muy nítidas en lo que podrían ser las cubiertas de una embarcación.

En 2014 la Intendencia de Montevideo realizó un llamado público para la remodelación, acondicionamiento, ampliación y nueva concesión de uso de este edificio. La intervención arquitectónica realizada recuperó los valores arquitectónicos formales y espaciales del edificio original, apostando al vínculo con el espacio público de alto valor patrimonial en el que se encuentra, el Parque Rodó y la rambla.



FACULTAD DE INGENIERÍA DE LA UNIVERSIDAD DE LA REPÚBLICA

Julio Herrera y Reissig y Julio
María Sosa

Desde la rambla, sobre el límite entre Parque Rodó y Punta Carretas, puede verse este emblema del racionalismo en Uruguay. El edificio cuenta con todos los elementos clave de esa corriente: planta libre, pilotes, y hormigón armado.

La facultad está ubicada en un sitio de gran atractivo paisajístico, el arquitecto Julio Vilamajó, en su proyecto de 1936, condiciona su diseño para vincularla al entorno del Parque Rodó y capturar las vistas a la ciudad y el río. Su descomposición en unidades funcionales evoca los «palacios de la era de la máquina» de Le Corbusier y la sede de la Bauhaus en Dessau.



MUSEO CASA VILAMAJÓ

La casa, obra moderna singular declarada Monumento Histórico Nacional en 1990, es la protagonista y el escenario ideal para albergar una exposición permanente sobre la obra del Arquitecto Vilamajó, y para recibir periódicamente muestras temporales vinculadas no solamente a la arquitectura y el diseño, sino también a otras áreas afines. Actualmente se realizan visitas guiadas, presentaciones de libros y eventos vinculados con los circuitos culturales barriales incluyendo a la Facultad de Arquitectura, Diseño y Urbanismo, Facultad de Ingeniería, Museo

Nacional de Artes Visuales, el espacio de exposición a cielo abierto del Parque Rodó, y a eventos, en colaboración con otros museos e instituciones culturales de nuestro país y del exterior.

PLAZA TOMÁS GOMENSORO

Rambla República del Perú
/ Federico N. Abadie / Juan Benito Blanco / Luis C. Bollo

Con sus dos niveles y su glorieta hacia la rambla es una de las plazas más atractivas de la ciudad y un recuerdo de la época de la *belle époque*. Su creación surgió con la delineación del entonces barrio Trouville, fundado en 1897 por Francisco Piria.

Sus dimensiones originales fueron modificadas a partir de 1910, tras el asfaltado de la rambla de Pocitos que permitió delinear las manzanas entre Francisco Vidal y la rambla, y extender la plaza al Este, hacia la costa.

Arquitectura y espacio abierto conforman una unidad indisoluble en una concepción barroca del espacio, diseñado para ser recorrido. Tras el descenso por las escaleras laterales se llega a un espacio centralizado por la presencia de la glorieta, que proporciona escala frente al muro de contención. A ello se agrega la variedad de especies vegetales que se encuentran en uno y otro sector de la plaza, entre los que resaltan los de mayor porte ubicados sobre Juan Benito Blanco.



RAMBLA HOTEL

Rambla República del Perú 815

Este edificio señorial incursiona en el lenguaje moderno, racionalista, no desprovisto de algunos acentos expresionistas reconocibles en el diseño de algunos detalles. Fue construido entre 1932 y 1935, el diseño es de Mauricio Cravotto.

La planta baja y el subsuelo han sido adaptados para uso comercial, respetando los criterios de diseño original, incorporando materiales y tratamientos claramente contemporáneos.



EDIFICIO EL MÁSTIL

Av. Brasil y Juan Benito Blanco.

Uno de los primeros edificios en altura del entonces balneario y pueblo «De los Pocitos», que aceleradamente se incorporaba a la estructura urbana de Montevideo, en expansión hacia la costa Este. Si bien, en aquellos años, el contexto de las construcciones era de casas tipo chalet, su concepción como edificio permitía su visualización integral y ello le confirió una identidad particular.

A pesar de estar rodeado de edificios, desde la rambla, a la altura de Av. Brasil, se reconoce su silueta emblemática. En este edificio coexisten elementos de *art déco* con náuticos; su estética de barco es evidente. Las terrazas superiores se van escalonando,

los detalles imitando anclas, salvavidas y proas de barco, contando también con ojos de buey. Su remate es una alusión directa a la arquitectura de los rascacielos estadounidenses y al mástil de una embarcación.

Obra de la década del 30, ideada por Gonzalo Vázquez Barrière y Rafael Ruano, hoy también se lo conoce como el edificio del Expreso Pocitos por el conocido restaurante que funciona en su planta baja.



YACHT CLUB URUGUAYO

Puerto del Buceo

Siendo el exponente definitivo de la arquitectura náutica en Uruguay, la obra se sitúa en un punto privilegiado de la costa, casi al extremo de uno de los brazos que conforman el Puerto del Buceo, al borde del río. Ello permite apreciarlo desde diversos puntos de la rambla, adquiriendo carácter significativo.

Su estructura presenta una clara disposición y sectorización de los diferentes elementos, ubicando las dependencias propias del club y las áreas comunes (el restaurante Salacia, el bar y el salón de fiestas) en las primeras plantas; se conforma un estilizado basamento con amplias terrazas. Sobre el club se dispone la torre que incluye las oficinas administrativas y las habitaciones destinadas a alojamiento para socios extranjeros.

Este edificio, de 1939, proyecto de los arquitectos Jorge Herrán y Luis Crespi, demuestra la capacidad de sus creadores de manejar un lenguaje renovador, pero respetuoso del paisaje.



PLAZA DE LA ARMADA (EX PLAZA VIRGILIO)

Entre Rambla República de México y Mar Ártico

La plaza debe su singularidad a su ubicación en Punta Gorda, sobre la península barrancosa con aptitud de mirador y destacado hito geográfico de la rambla.

Aunque, en la década de 1920, la construcción de la rambla fomentó loteos, recién a mediados del siglo XX se consolidó el tejido residencial moderno. El diseño de la plaza, también moderno, yuxtapone un orden racional en la meseta y un tratamiento libre y agreste en los taludes y las laderas rocosas que bajan a la rambla.

En su extremo sur, una amplia explanada expone la escultura que identifica el sitio: el Monumento a los caídos en actos de servicio de la armada, proyectado por el escultor español Eduardo Díaz Yepes e inaugurado en 1960.



SOFITEL CARRASCO (EX HOTEL CASINO CARRASCO)

Rambla República de México
6451

Edificio legendario de la capital, ubicado frente al río, sirve de focal del planteo urbanístico del barrio Carrasco. El hotel se levanta exento en un predio que conforma una rotonda con elevación que permite apreciar la obra desde todos los puntos de vista. El proyecto original es de 1912, obra de los arquitectos Munant y Mallet.

El proyecto contenía los locales propios de un hotel de alta gama: salas de fiestas, casino, un gran restaurante, terrazas cubiertas y al aire libre. Su lenguaje formal es de raíz ecléctico-historicista, recurriendo a la tradición clásica y barroca francesa. En el sector central se ubican los elementos clásicos, en una composición colosal que integra toda la pared y da a la obra carácter barroco.

Desde 1915, el hotel pasó a la órbita municipal y, luego de un fuerte deterioro, cerró en el año 1999. En 2000 fue otorgado en concesión a la cadena hotelera Sofitel, que realizó un trabajo de restauración y reciclaje. Con el retiro del agregado sobre la terraza, la incorporación de una fachada vidriada al norte y el agregado de una planta moderna, el hotel se revaloriza en clave contemporánea, sin perder su valor patrimonial.





Canelones

En la costa de Canelones se encuentran dos ejemplos de arquitectura náutica: el Edificio Planeta, en Atlántida, y el ex Hotel La Floresta.



Circuito Costa de Oro

Nodos

EDIFICIO PLANETA

Rambla esq. Calle 22

Popularmente conocido como «el edificio del barco de Atlántida» es uno de los íconos del balneario. Fue construido por el empresario napolitano Natalio Michelizzi, uno de los mayores propulsores del balneario, que llegó a Uruguay como turista y quedó deslumbrado por la belleza calma del lugar mientras se alojó en el hotel Atlántida. Allí decidió adquirir varios terrenos para construir un gran hotel que se llamara Planeta, fue abierto en 1939.

El estilo náutico de la construcción es en honor a la pasión del empresario por todo lo vinculado a la vida en el mar. De ahí que decide que tenga forma de barco. La obra se realiza en un tiempo récord: seis meses de trabajo ininterrumpido. Fue el primer hotel de la zona que reunía prácticamente todas las

comodidades: calefacción, baño privado y agua caliente. También tenía casino y discoteca.

El hotel estuvo en funciones hasta 1954, cuando deviene en edificio de apartamentos, fue sede de numerosos eventos sociales de la época, recibiendo en sus habitaciones a personalidades de la política como Tomás Berreta, y del mundo del espectáculo como Luis Sandrini, Mirtha Legrand, Zully Moreno y otras estrellas del cine argentino.



HOTEL LA FLORESTA

Rambla Dr. Miguel Perea y Av. Treinta y Tres

Este edificio es obra de los empresarios de la construcción Ramón Bello y Alberto Reborati, construido en épocas anteriores al desarrollo de los balnearios de la costa atlántica. Hacia principios del siglo XX, el antiguo hotel de La Floresta tenía mucha demanda y sus propietarios encargaron un nuevo edificio que se inauguró en 1937.

La concepción arquitectónica del edificio es monumental, está comprendida en la arquitectura náutica, muy popular en la costa uruguaya durante 1930.

Con el tiempo, el turismo se desplazó hacia el Este con Piriápolis y Punta del Este como destinos preferidos. Ello hizo que La Floresta no fuera

económicamente sostenible y el hotel cerró su operación en 1945. Años más tarde se convirtió en un edificio de apartamentos, y así se mantiene hasta hoy. Esa reinvención permitió su conservación. Donde antes funcionaba el casino se encuentra un restaurante con salón de té y bar. Sobre las escalinatas del edificio se han realizado números artísticos durante la tradicional Noche blanca del balneario. El edificio es un favorito de fotógrafos aficionados y también de profesionales que lo han elegido como locación de campañas publicitarias y *clips* musicales.





Maldonado

Piriápolis y Punta del Este son los balnearios que impulsaron el desarrollo del turismo hacia la costa Este. Si bien hoy son dos lugares con improntas distintas, comparten que se fundaron durante los años del Centenario: Piriápolis en 1893 y Punta del Este en 1907. En sus calles y costa se aprecian ejemplos de arquitectura *art decó* y náutica repartida entre edificios históricos, hoteles monumentales, y pequeños que son tesoros ocultos para amantes de la arquitectura.



Piriápolis

El balneario fue fundado en 1893 por Francisco Piria, pensado desde sus inicios como un destino turístico de estilo europeo. El empresario ya estaba instalado en la zona desde 1889 dedicándose a cultivar uva (y con ellas producir vino y un licor denominado cognacquina), olivares, y tabaco, en su extenso terreno desde el Cerro Pan de Azúcar hacia el mar. El legado de su fundador, más allá del nombre, se expresa en edificios de carácter monumental que son testimonios de la *belle époque* en la costa Este.

Circuito Piriápolis

Nodos

CASTILLO DE PIRIA

Km 5 de la Ruta 37

Diseñado por Aquiles Monzani en 1897, el Castillo de Piria fue la residencia de Francisco Piria, fundador del balneario. Estuvo destinado como residencia presidencial, pero nunca llegó a ser utilizado para ese fin, también fue sede de congresos anuales de poesía. En los años 70 el artista Carlos Páez Vilaró lo convirtió en la discoteca temática La boîte de los espectros. De esa intervención se conservan pinturas en los muros interiores. Actualmente el castillo funciona como museo y parque.

Es un paseo imperdible por la belleza de su entorno, su riqueza histórica y leyendas místicas. Desde la Ruta 37 puede apreciarse el portal de entrada simulando dos torres. Al final del camino de acceso, bordeado por palmeras, se ve la construcción. El castillo está rodeado de un jardín donde en otros tiempos había varias esculturas de terracota, a pesar del aspecto medieval-renacentista de su arquitectura, su diseño imita las villas italianas de finales del siglo XIX.

En sus columnas exteriores se aprecian figuras talladas que pueden asociarse con la simbología alquímica, al igual que las bases de las antiguas estatuas y jarrones, relacionadas con la mitología griega.

Frente al castillo, a unos centenares de metros, se encuentra el monumental edificio de las bodegas, el que permite estimar la magnitud del negocio de vinos y destilados de Francisco Piria a través de su compañía La Industrial.

En el extenso parque que rodea al castillo, al lado de donde estaba la bodega, llama la atención un *chalet* de dos plantas que fue la casa de Francisco «Pancho» Piria, el hijo mayor.

ARGENTINO HOTEL

Rambla de los Argentinos entre Simón del Pino y Armenia



En sus primeros años fue el hotel más grande y lujoso de América del Sur. Hoy es un testigo clave de la *belle époque* en nuestra región y un emblema de Piriápolis.

No es necesario alojarse en el hotel para recorrer el área de los salones, restaurante, y la recepción, que conforman un auténtico portal que conecta con la elegancia y prosperidad de la época. Las escaleras y los vitrales son sublimes, también vale la pena detenerse en cada salón para descubrir objetos y fotografías antiguas que nos cuentan fragmentos de la historia de esa época de esplendor del hotel y del balneario.

El simbolismo alquímico lo encontramos a la entrada del edificio flanqueada por grifos (leones alados) que simbolizan el

fuego y el aire, lo denso y lo sutil, lo corporal y lo espiritual. En el gran vitral que se encuentra dentro, se ve una fuente con rosas; la rosa es símbolo de la piedra filosofal.

Ideado por los arquitectos Alfredo Jones Brown y Pierre Guichot, la gran fiesta de inauguración del hotel, en la víspera de Navidad de 1930, contó solamente con invitados uruguayos, ya que por razones políticas los argentinos no pudieron llegar en esa temporada y por eso Francisco Piria la llamó «temporada doméstica».

La vajilla del hotel es originaria de Alemania, la cristalería de la antigua Checoslovaquia, la lencería (trajes de baño) de Italia, mientras que los muebles de las habitaciones y de los espacios públicos son de origen austríaco. Actualmente todo esto se encuentran presente en el hotel, en los depósitos todavía se encuentran reposiciones para la vajilla, cubiertos y hasta trajes de baño. El casino comenzó a funcionar en 1960, en el salón donde estaba el gran comedor.

Los que gustan de las novelas policiales pueden transportarse al Argentino Hotel en épocas de Francisco Piria a través de *Asesinato en el hotel de baños*, de Juan Grompone. Es la historia de una intriga policial ocurrida en 1905 que se intenta resolver sesenta años después.



HOTEL COLÓN

Rambla de los Argentinos 950

Construido por Arturo Piria, hijo del fundador del balneario, desde su inicio en 1910 se destinó a chalet. En 1918 fue adquirido por Matilde Anchorena, y luego por Fabiana Barzola en 1921, cuando abre sus puertas como Hotel Brisas del mar. Desde 1937 funciona bajo el nombre de Hotel Colón. A lo largo de todas estas décadas se ha convertido en un referente del balneario.

El hotel es una construcción muy singular, con una ubicación estratégica en el epicentro del balneario. Ha mantenido el encanto de «petit hotel francés», pues suma la fortaleza del castillo medieval, la armonía renacentista y la sutileza del *art nouveau*. Desde algunas de las habitaciones se tiene una vista privilegiada a un punto clave del balneario, el cerro San Antonio. Su fachada única lo convierte en una postal de Piriápolis.



TESOROS ESCONDIDOS

En un área de pocas cuadras, enmarcada por la rambla, las calles Tucumán y Gregorio Sanabria, se concentra un número de construcciones representativas de la arquitectura náutica con sus características ventanas en ojo de pez, líneas rectas, superficies limpias y tonos claros. Un aspecto

a destacar es la tipografía utilizada en el nombre de los edificios, sobre las fachadas.

Los edificios son:

- Hotel Escorial, Rambla de los Argentinos 1290
- Hotel Esmeralda, Atanasio Sierra 887
- Hotel La Cumbre, Atanasio Sierra 893
- Hotel Embassy, Av. Piria 818
- Hotel Ocean, Gregorio Sanabria 1009
- Hotel American, Gregorio Sanabria 1003

Recorrer este sector particular del balneario es un viaje en el tiempo hacia el final de la década de 1920 que disfrutarán aficionados a la arquitectura, fotógrafos e instagramers.





Punta del Este

Sus orígenes están ligados a la fundación de San Fernando de Maldonado en 1755. La península era un punto estratégico por su proximidad con los dominios portugueses, albergando una guarnición de militares y algunas viviendas de pescadores que conformaron una aldea. Su primer nombre fue «Villa Ituzaingó», en honor a la Batalla de Ituzaingó, enfrentamiento entre las Provincias Unidas y el Imperio del Brasil, en 1827.

Punta del Este, como se conoce hoy, tuvo su origen en el período centenario, recibiendo su nombre actual el 5 de julio de 1907, durante el gobierno del presidente Claudio Williman, mediante la ley que lo declaró pueblo. Con el desarrollo de las casas de veraneo, los primeros hoteles, y el trabajo de diferentes pioneros como Francisco Aguilar, Emilio Sader, Henry Burnett, Madame Pitôt, y Juan Bautista Gorlero, se establecieron las bases para que Punta del Este sea hoy el principal balneario de Uruguay.

Circuito Punta del Este

Nodos



HOTEL BIARRITZ

Calles 20 y 25

Uno de los primeros hoteles del balneario. Fue considerado una obra magna en el Punta del Este de principios del siglo XX. Caracterizado por el lujo, tenía 102 habitaciones, contaba con luz eléctrica y agua corriente. Sus dimensiones y su estilo *art nouveau* dominaron el horizonte de la península durante décadas.

El Biarritz Hotel fue diseñado en 1905 por la Sociedad Balneario Punta del Este, debe su nombre a la ciudad francesa de veraneo, ubicada sobre el Golfo de Vizcaya. Actualmente funciona como edificio de apartamentos, en sus esquinas tiene locales comerciales.



HOTEL BRITISH HOUSE

Calles 24 y 27

Instalado en 1910, fue uno de los establecimientos pioneros de la actividad hotelera en Punta del Este, ideado por un matrimonio francés, Émile Pitôt y Jeanne Moulia (conocida popularmente como *Madame Pitôt*), con el concepto de *petit hotel*. En estándares actuales, el British House sería un hotel *boutique*, modalidad que ganó adeptos en Uruguay recién a principios del siglo XXI.

A pesar de haber contado con pocas habitaciones, era reconocido por su ambientación refinada y cocina de alto nivel. La calidad de su cocina se debe a la maestría de *Madame Pitôt*, que trabajó como cocinera del presidente argentino Carlos Pellegrini (1890-1892) durante la estadía del matrimonio en Buenos Aires. Su talento y preferencia por lo sofisticado marcaron un antes y un después en la hotelería y gastronomía en Punta del Este.

Inicialmente la clientela del hotel fue de origen europeo y más tarde, con el crecimiento del balneario, debido a la llegada del transporte fluviomarítimo (Vapor de la Carrera) y la construcción de la carretera que conecta Maldonado con Punta del Este (hoy Rambla de la Mansa, iniciativa de Juan Bautista Gorlero), comenzó a recibir clientes de Buenos Aires y Montevideo. Cinco años después de su inauguración, el establecimiento incorporó un automóvil para transportar huéspedes desde la estación de trenes de Maldonado hasta la península.

La sobrina nieta de uno los creadores del emblemático edificio, Elizabeth Molie de Fisher, en ocasión de su centenario recordó la importancia del hotel en la historia de Punta del Este: «Es increíble que después de tantos años, se haya logrado una sociedad de gente que lo ame y lo mantenga. Porque incluso

permanecen los postigos originales de la época».

Hoy es un edificio de apartamentos, pero vale la pena observar su fachada *art nouveau*, estilo característico del arquitecto Eduardo Le Monnier, quién también construyó edificios emblemáticos en Buenos Aires, como las oficinas centrales del Yacht Club Argentino, y la sede del Banco Argentino Uruguayo.

Se observan obras de arte, objetos de diseño y muchos hallazgos de época en este edificio tan singular como su dueño, reconocido en Uruguay por su trabajo en la primera etapa de la restauración del Teatro Solís, inaugurada en 2004.



ESTACIÓN FARINA

Calle 7 esq. Calle 10

Se ubica en la esquina conocida como «cuatro mares» porque en la intersección de ambas vías se observa hacia el Oeste el Río de la Plata y al Este el Océano Atlántico. Esta obra monumental, erigida hacia 1930, fue la primera estación de servicio de Punta del Este, construida bajo la stampa de la petrolera holandesa Shell y sus estaciones en estilo *art déco*. Sobre el frente tenía los surtidores de nafta, gasoil, y queroseno, además de los servicios de cambio de aceite y gomería. El resto del local era empleado como *garage*.

Su nombre actual se debe al arquitecto Álvaro Farina, quien descubrió el edificio mientras paseaba a su perro por la península. Con los años realizó reformas y con mucha personalidad convirtió el antiguo taller mecánico abandonado en su casa y estudio de arquitectura.



Ministerio de Educación y Cultura
Dirección Nacional de Cultura

Ministro de Educación y Cultura
Pablo da Silveira

Subsecretaria de Educación y Cultura
Ana Ribeiro

Director General de Secretaría
Pablo Landoni Couture

Directora Nacional de Cultura
Mariana Wainstein

gub.uy/cultura

 /CulturaMEC

 CulturaMEC

 /CulturaMEC

 /Cultura|MEC

 /Cultura MEC

San José 1116 | CP 1100 | Uruguay
2908 6740 - 2908 6950
cultura@mec.gub.uy



Ministerio
de Educación
y Cultura



Dirección Nacional
de Cultura

Área de Economía Creativa

Coordinadora General
Carla Redaelli

Rutas Culturales y Creativas

Coordinador
Leonard Mattioli

Equipo de gestión:
Alejandro Giménez
Mayra Jaimes
Maria Piriz
Elena Téliz

Sarandí 444
